

Dell™ Studio XPS™ 1340 Szervizelési kézikönyv

[Előkészületek](#)

[Alap burkolat](#)

[Gombelem](#)

[Merevlemez](#)

[Memória](#)

[Hátsó fedelelek](#)

[A processzor hűtőbordája](#)

[Processzor](#)

[Vezeték nélküli Mini-Card](#)

[Csuklótámasz](#)

[Billentyűzet](#)

[Kijelző egység](#)

[Optikai meghajtó](#)

[Állapotjelző fény kártyája](#)

[Alaplap](#)


[eSATA csatlakozó](#)

[Váltakozó áramú adapter csatlakozó](#)


[A akkumulátor zárószerkezet](#)

[A BIOS frissítése](#)

Megjegyzések, közlemények és figyelmeztetések

 **MEGJEGYZÉS:** A MEGJEGYZÉSEK a számítógép biztonságosabb és hatékonyabb használatát elősegítő fontos tudnivalókat tartalmaznak.

 **FIGYELMEZTETÉS:** A FIGYELMEZTETÉS hardverhiba vagy adatvesztés potenciális lehetőségére hívja fel a figyelmet, egyben közli a probléma elkerülésének módját.

 **VIGYÁZAT!** A VIGYÁZAT! kezdetű szövegek esetleges tárgyi és személyi sérülésekre, illetve életveszélyre hívják fel a figyelmet.

A dokumentumban közölt információk külön értesítés nélkül változhatnak.
© 2008 Dell Inc. Minden jog fenntartva.

A Dell Inc. előzetes írásos engedélye nélkül szigorúan tilos a dokumentumot bármiféle módon sokszorosítani.

A szövegben használt védjegyek: *Dell*, *XPS* és a *DELL* logó a Dell Inc. védjegyei; a *Bluetooth* a Bluetooth SIG, Inc. bejegyzett védjegye és a Dell engedéllyel használja. A *Microsoft*, a *Windows*, a *Windows Vista*, és a *Windows Vista Start gomb* embléma a Microsoft Corporation védjegye vagy bejegyzett védjegye az Egyesült Államokban és/vagy más országokban.

A dokumentumban más védjegyek és kereskedelmi megnevezések is szerepelhetnek, hivatkozásként a termékmárkák és megnevezések tulajdonosaira. A Dell Inc. a sajátja kivételével lemond minden védjegyekkel vagy bejegyzett védjegyekkel kapcsolatos tulajdonosi jogról.

Típus: PP17S

2008. december Mód. A00

[Vissza a Tartalomjegyzék oldalra](#)

Alap burkolat

Dell™ Studio XPS™ 1340 Szervizelési kézikönyv

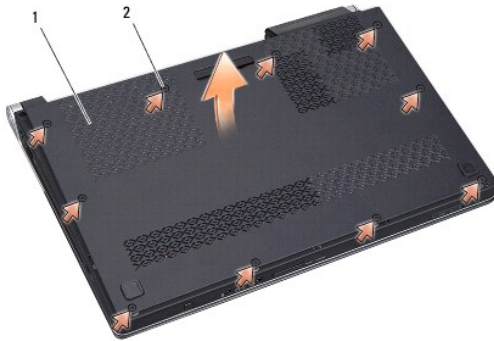
- [Az alap burkolat eltávolítása](#)
- [Az alap burkolat visszahelyezése](#)

- ⚠ **VIGYÁZAT!** A számítógép belsejében végzett munka előtt olvassa el figyelmesen a számítógéphez mellékelte biztonsági tudnivalókat. Bővebb biztonsági útmutatásokért lásd a Szabályozási megfelelés honlapját a www.dell.com/regulatory_compliance címen.
- ⚠ **VIGYÁZAT!** Mielőtt a következő műveletekbe kezd, kapcsolja ki a számítógépet, húzza ki a tápadaptert a konnektorból és a számítógépből, húzza ki a modemet a fali aljzatból és a számítógépből, és válasszon le minden külső kábelt a számítógépről.
- ➡ **FIGYELMEZTETÉS:** Az elektrosztatikus kisülések elkerülése érdekében földelje le magát egy csuklópánttal, vagy időközönként érjen hozzá egy festetlen fémfelülethez (például a számítógép hátulján lévő egyik) csatlakozóhoz.
- ➡ **FIGYELMEZTETÉS:** A számítógépen csak hivatalos szakember végezhet javításokat. A Dell™ engedélye nélkül végzett szerviztevékenységre a garanciavállalás nem vonatkozik.
- ➡ **FIGYELMEZTETÉS:** Ahhoz hogy az alaplapp sérülését elkerülje, vegye ki a fő akkumulátort (lásd: [Mielőtt elkezdene dolgozni a számítógép belsejében](#)) mielőtt a számítógép belsejében dolgozni kezd.

Az alap burkolat eltávolítása

1. Győződjön meg a számítógép kikapcsolt állapotáról.
2. Távolítsa el az akkumulátort (lásd: [Mielőtt elkezdene dolgozni a számítógép belsejében](#)).
3. Lazítsa meg az alap burkolaton lévő tíz csavart, és a burkolatot emelje le a számítógépről.

⚠ **VIGYÁZAT!** Ne érintse meg a processzor hűtőbordáját. A processzoralkatrészeket csak szakképzett személynek szabad eltávolítania.



1	alap burkolat	2	rögzítőcsavarok (10)
---	---------------	---	----------------------

Az alap burkolat visszahelyezése

1. Helyezze vissza az alap burkolatot.
2. Húzza meg meg a tíz rögzítőcsavart az alap burkolaton.
3. Csúsztassa a rekeszbe az akkumulátort, amíg kattantást hall.

[Vissza a Tartalomjegyzék oldalra](#)

[Vissza a Tartalomjegyzék oldalra](#)

A akkumulátor zárószervezet

Dell™ Studio XPS™ 1340 Szervizelési kézikönyv

- [A telepzároszerkezet eltávolítása](#)
- [Az akkumulátor zárószervezet visszahelyezése](#)

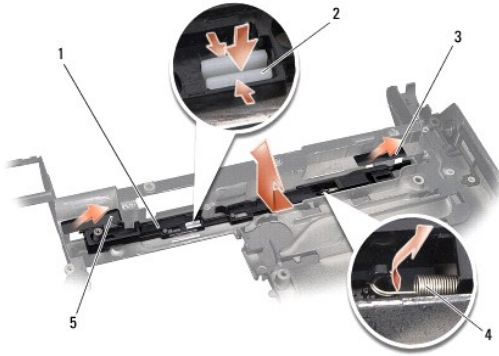
- ⚠ VIGYÁZAT!** A számítógép belsejében végzett munka előtt olvassa el figyelmesen a számítógéphez mellékelt biztonsági tudnivalókat. Bővebb biztonsági útmutatásokért lásd a Szabályozási megfelelés honlapját a www.dell.com/regulatory_compliance címen.
- ➡ **FIGYELMEZTETÉS:** Az elektrosztatikus kisülések elkerülése érdekében földelje le magát egy csuklópánttal, vagy időközönként érjen hozzá egy festetlen fémfelülethez, például a számítógép hátsó paneljéhez.
- ➡ **FIGYELMEZTETÉS:** A számítógépen csak hivatalos szakember végezhet javításokat. A Dell™ engedélye nélkül végzett szerviztevékenységre a garanciavállalás nem vonatkozik.
- ➡ **FIGYELMEZTETÉS:** Ahhoz hogy az alaplappal sérülését elkerülje, vegye ki a fő akkumulátort (lásd: [Mielőtt elkezdene dolgozni a számítógép belsejében](#)) mielőtt a számítógép belsejében dolgozni kezd.

A telepzároszerkezet eltávolítása

1. Kövesse a következő fejezet utasításait: [Mielőtt elkezdene dolgozni a számítógép belsejében](#).
2. Távolítsa el az alaplappot (lásd: [Az alaplappal kiserelése](#)).
3. Távolítsa el a mylar szalagokat az akkumulátor zárószervezet mindkét oldaláról.

☑ **MEGJEGYZÉS:** A mylar szalagok sérülékenyek. Óvatosan távolítsa el azokat. A szalagokat újra kell használnia, amikor az akkumulátor zárószervezet visszahelyezi.

4. A akkumulátor zárószervezet eltávolításához nyomja össze a akkumulátor zárószervezet kapcsát.
5. Vegye ki a rugót az azt rögzítő horogból.
6. Az akkumulátor zárószervezetet emelje ki a számítógép aljából.



1	telepzároszerkezet (kioldó) szerkezet	2	akkumulátor zárószervezet kapocs
3	jobb oldali mylar szalag	4	rugó
5	bal oldali mylar szalag		

Az akkumulátor zárószervezet visszahelyezése

1. Helyezze az akkumulátor zárószervezetet a számítógép alján levő csatornába.
2. Az akkumulátor zárószervezet kapcsot nyomja a számítógép aljába.
3. Kisméretű csavarhúzó segítségével helyezze a rugót a horgon keresztül a számítógép alján.

4. Helyezze vissza a mylar szalagokat.

Győződjön meg róla hogy az újonnan beszerelt telepzáró szabadon és könnyen mozog-e, amikor megnyomja vagy felengedi.

5. Kövesse a következő fejezet utasításait: [Az alaplap visszahelyezése](#).



FIGYELMEZTETÉS: Mielőtt bekapcsolná a számítógépet, helyezzen vissza minden csavart és győződjön meg arról, hogy nem maradt csavar szabadon a számítógép belsejében. A számítógép belsejében maradt, vissza nem helyezett csavarok károsíthatják a számítógépet.

[Vissza a Tartalomjegyzék oldalra](#)

[Vissza a Tartalomjegyzék oldalra](#)

Előkészületek

Dell™ Studio XPS™ 1340 Szervizelési kézikönyv

- [Ajánlott szerszámok](#)
- [A számítógép kikapcsolása](#)
- [Mielőtt elkezdené dolgozni a számítógép belsejében](#)

Ez a fejezet a számítógép alkatrészeinek ki- és beszerelését ismerteti. Ha másként nincs jelezve, minden művelet az alábbi feltételek teljesülését feltételezi:

1. Végrehajtotta [A számítógép kikapcsolása](#) és a [Mielőtt elkezdené dolgozni a számítógép belsejében](#) szakaszokban leírt lépéseket.
1. Elolvasta a számítógépével szállított biztonsági útmutatásokat.
1. Egy komponenst kicserélhet vagy—amennyiben külön vásárolta meg—beszerelhet a kiserelési művelet fordított sorrendben való elvégzésével.



Ajánlott szerszámok

A jelen dokumentumban szereplő eljárások a következő eszközöket igényelhetik:

1. Phillips csavarhúzó
1. Processzorkiemelő szerszám
1. Kisméretű laposélű csavarhúzó
1. Torx T5 csavarhúzó
1. BIOS-frissítőprogram CD

A számítógép kikapcsolása

 **FIGYELMEZTETÉS:** Az adatvesztés elkerülése érdekében a számítógép kikapcsolása előtt mentsen el és zárjon be minden megnyitott fájlt, és lépjen ki minden programból.

1. Mentsen el és zárjon be minden nyitott fájlt, majd lépjen ki minden futó programból.
2. Microsoft® Windows Vista® esetében kattintson a **Start-ra** , kattintson a nyílra , majd kattintson a **Shut Down-ra**.
Miután az operációs rendszer leállt, a számítógép kikapcsol.
3. Győződjön meg a számítógép és minden csatlakoztatott eszköz kikapcsolt állapotáról. Amennyiben a számítógép és a csatlakoztatott eszközök nem kapcsolnak automatikusan mikor lezárja az operációs rendszert, nyomja meg és tartsa lenyomva a tápkapcsolót legalább 8 másodpercig, amíg a számítógép kikapcsol.


Mielőtt elkezdené dolgozni a számítógép belsejében


A számítógép potenciális károsodásának elkerülése és a saját biztonsága érdekében tartsa be az alábbi biztonsági irányelveket.

 **VIGYÁZAT!** A számítógép belsejében végzett munka előtt olvassa el figyelmesen a számítógéphez mellékelt biztonsági tudnivalókat. Bővebb biztonsági útmutatásokért lásd a Szabályozási megfelelés honlapját a www.dell.com/regulatory_compliance címen.

 **FIGYELMEZTETÉS:** Bánjon óvatosan az alkatrészekkel és a kártyákkal. Ne érjen hozzá a kártyán lévő alkatrészekhez vagy érintkezőkhöz. A kártyát tartsa a széleinél fogva. Az alkatrészeket, például a mikroprocesszort a széleinél fogva tartsa, ne pedig az érintkezőknél.

 **FIGYELMEZTETÉS:** A számítógépen csak hivatalos szakember végezhet javításokat. A Dell által jóvá nem hagyott szerviztevékenységre a garanciavállalás nem vonatkozik.

 **FIGYELMEZTETÉS:** A kábelek kihúzásakor ne a kábelt, hanem a csatlakozót vagy a húzófület húzza meg. Néhány kábel csatlakozója reteszelt kialakítással van ellátva; a kábel eltávolításakor kihúzás előtt a retesz kioldófület meg kell nyomni. A csatlakozók szét húzásakor tartsa egy vonalban a csatlakozódugókat, hogy a csatlakozót ne görbüljenek el. A tápkábelek csatlakoztatása előtt ellenőrizze a csatlakozók megfelelő helyzetét és beállítását.

 **FIGYELMEZTETÉS:** A számítógép károsodásának elkerülése érdekében a számítógép belsejében végzett munka megkezdése előtt végezze el az alábbi műveleteket.

1. Győződjön meg arról, hogy a munkaasztal sima és tiszta, hogy megelőzze a számítógép fedelének karcosodását.

2. Kapcsolja ki a számítógépet (lásd: [A számítógép kikapcsolása](#)).

➡ **FIGYELMEZTETÉS:** A hálózati kábel kihúzásakor először a számítógépből húzza ki a kábelt, majd utána a hálózati eszközből.

3. Húzzon ki minden telefonkábel és hálózati kábelt a számítógépből.

4. Távolítsa el minden kártyát az ExpressCard nyílásból és a 8 az 1 ben memóriakártya-olvasóbó.

5. Áramtalanítsa a számítógépet és a csatlakoztatott eszközöket.

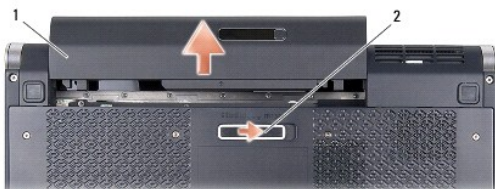
➡ **FIGYELMEZTETÉS:** A rendszerkártya sérülésének elkerüléséhez, vegye ki az akkumulátort a rekeszből a számítógép javítása előtt.

➡ **FIGYELMEZTETÉS:** A számítógép sérülésének elkerülése végett csak az ehhez a Dell modellhez tervezett akkumulátort használja. Ne használjon más Dell számítógéphez gyártott akkumulátort.

6. Fordítsa meg a számítógépet.

7. Csúsztassa oldalra a telepzáró reteszt.

8. Csúsztassa ki az akkumulátort az akkumulátor-rekeszből.



1	akkumulátor	2	telepkioldózár
---	-------------	---	----------------

9. Nyomja meg a tápfeszültség gombot, hogy leföldelje az alaplapot.

[Vissza a Tartalomjegyzék oldalra](#)

[Vissza a Tartalomjegyzék oldalra](#)

A BIOS frissítése


Dell™ Studio XPS™ 1340 Szervizelési kézikönyv

- [BIOS frissítése CD-ről](#)
- [BIOS-frissítés a merevlemez-meghajtóról](#)

Ha az új alaplaphoz BIOS-frissítőt tartalmazó CD-t is kapott, frissítse a BIOS-t a CD-ről. Ha nem áll rendelkezésére BIOS-frissítőprogramot tartalmazó CD, akkor a merevlemezről frissítse a BIOS-t.

BIOS frissítése CD-ről

1. Gondoskodjon róla, hogy a váltóáramú adapter be legyen dugva és hogy a fő elem (akkumulátor) megfelelően legyen behelyezve.

 **MEGJEGYZÉS:** Ha BIOS-frissítőprogramot tartalmazó CD-t használ, a CD behelyezése előtt állítsa be a számítógépet úgy, hogy a CD-meghajtóról indítsa a rendszert.

2. Helyezze be a BIOS-frissítőprogramot tartalmazó CD-t, és indítsa újra a számítógépet.
Kövesse a képernyőn megjelenő utasításokat. A számítógép elindul, és frissíti a BIOS-t. A flash frissítés befejezése után a számítógép automatikusan újraindul.
3. A rendszer telepítőprogramjába való belépéshez az indítási önteszt során nyomja le az <F2> billentyűt.
4. Válassza az **Exit** (Kilépés) menüt.
5. A számítógép alapértelmezett beállításainak visszaállításához válassza a **Load Setup Defaults** (Alapértelmezett beállítások betöltése) lehetőséget.
6. Vegye ki a BIOS-frissítőprogram CD-jét a meghajtóból.
7. A konfigurációs módosítások elmentéséhez válassza az **Exit Saving Changes** (Kilépés a módosítások elmentésével) lehetőséget.
8. Befejeződik a BIOS-frissítés, és a számítógép automatikusan újraindul.

BIOS-frissítés a merevlemez-meghajtóról

1. Gondoskodjon róla, hogy a váltóáramú adapter be legyen dugva, a fő akkumulátor megfelelően legyen behelyezve, és a hálózati kábel csatlakoztatva legyen.
2. Kapcsolja be a számítógépet.
3. Keresse meg a legutóbbi BIOS-frissítőfájlt a support.dell.com címen.
4. A fájl letöltéséhez kattintson a **Download Now** (Letöltés most) gombra.
5. Az **Export Compliance Disclaimer** (Exportmegfelelőségi nyilatkozat) ablak megjelenésekor kattintson a **Yes, I Accept this Agreement** (Igen, elfogadom a megállapodást) gombra.
Megjelenik a **File Download** (Fájl letöltése) ablak.
6. Kattintson a **Save this program to disk** (Program mentése lemezre), majd az **OK** gombra.
Megjelenik a **Save In** (Mentés helye) ablak.
7. Kattintson a felfelé mutató nyílra a **Save In** (Hely) menü megtekintéséhez, jelölje ki az **Desktop** (Asztal) elemet, majd kattintson a **Save** (Mentés) gombra.
A fájl letöltődik az asztalra.
8. A **Download Complete** (Letöltés kész) ablak megjelenésekor kattintson a **Close** (Bezárás) gombra.
A fájl ikonja megjelenik az asztalon, és ugyanazt a nevet kapja, mint a letöltött BIOS-frissítőfájl.
9. Kattintson duplán az asztalon a fájl ikonjára, és kövesse a képernyőn megjelenő utasításokat.

[Vissza a Tartalomjegyzék oldalra](#)

[Vissza a Tartalomjegyzék oldalra](#)

Gombelem

Dell™ Studio XPS™ 1340 Szervizelési kézikönyv

- [A gombelem eltávolítása](#)
- [A gombelem visszahelyezése](#)

⚠ VIGYÁZAT! A számítógép belsejében végzett munka előtt olvassa el figyelmesen a számítógéphez mellékelt biztonsági tudnivalókat. Bővebb biztonsági útmutatásokért lásd a Szabályozási megfelelés honlapját a www.dell.com/regulatory_compliance címen.

⚡ **FIGYELMEZTETÉS:** Az elektrosztatikus kisülések elkerülése érdekében földelje le magát egy csuklópánttal, vagy időközönként érjen hozzá egy festetlen fémfelülethez (például a számítógép hátulján lévő egyik) csatlakozóhoz.

⚡ **FIGYELMEZTETÉS:** A számítógépen csak hivatalos szakember végezhet javításokat. A Dell™ engedélye nélkül végzett szerviztevékenységre a garanciavállalás nem vonatkozik.

⚡ **FIGYELMEZTETÉS:** Ahhoz hogy az alaplapp sérülését elkerülje, vegye ki a fő akkumulátort (lásd: [Mielőtt elkezdene dolgozni a számítógép belsejében](#)) mielőtt a számítógép belsejében dolgozni kezd.

A gombelem eltávolítása

1. Kövesse a következő fejezet utasításait: [Előkészületek](#).
2. Távolítsa el az alap borítást (lásd: [Az alap burkolat eltávolítása](#)).
3. Válassza le a gombelem kábelét az alaplapról.
4. Emelje ki a gomelemet a számítógép aljából.



1	gombelem kábelének csatlakozója	2	gombelem
---	---------------------------------	---	----------

A gombelem visszahelyezése

1. Helyezze vissza a gomelemet.
2. Csatlakoztassa a gombelem kábelét az alaplaphoz.
3. Helyezze vissza a memória fedőlapját (lásd: [Az alap burkolat visszahelyezése](#)).
4. Csúsztassa a rekeszbe az akkumulátort, amíg kattanást hall.

[Vissza a Tartalomjegyzék oldalra](#)

[Vissza a Tartalomjegyzék oldalra](#)

Processzor

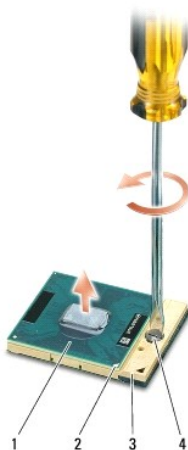
Dell™ Studio XPS™ 1340 Szervizelési kézikönyv

- [A processzor eltávolítása](#)
- [A processzor beszerelése](#)

- ⚠ VIGYÁZAT!** A számítógép belsejében végzett munka előtt olvassa el figyelmesen a számítógéphez mellékelte biztonsági tudnivalókat. Bővebb biztonsági útmutatásokért lásd a Szabályozási megfelelés honlapját a www.dell.com/regulatory_compliance címen.
- ➡ **FIGYELMEZTETÉS:** Az elektrosztatikus kisülések elkerülése érdekében földelje le magát egy csuklópánttal, vagy időközönként érjen hozzá egy festetlen fémfelülethez (például a számítógép hátulján lévő egyik) csatlakozóhoz.
- ➡ **FIGYELMEZTETÉS:** Ahhoz, hogy elkerülje a ZIF-foglatat és a processzor közötti szaggatott kapcsolatot a processzor kivételekor vagy behelyezésekor, nyomja meg finoman a processzor közepét, miközben a rögzítőcsavart elfordítja.
- ➡ **FIGYELMEZTETÉS:** A processzor károsodásának elkerülése érdekében úgy tartsa a csavarhúzó, hogy merőleges legyen a processzorra, amikor elforgatja a büttykös csavart.
- ➡ **FIGYELMEZTETÉS:** A számítógépen csak hivatalos szakember végezhet javításokat. A Dell™ engedélye nélkül végzett szerviztevékenységre a garanciavállalás nem vonatkozik.
- ➡ **FIGYELMEZTETÉS:** Ahhoz hogy az alaplaphoz sérülését elkerülje, vegye ki a fő akkumulátort (lásd: [Mielőtt elkezdene dolgozni a számítógép belsejében](#)) mielőtt a számítógép belsejében dolgozni kezd.

A processzor eltávolítása


1. Kövesse a következő fejezet utasításait: [Előkészületek](#).
 2. Távolítsa el az alsó fedőlapot (lásd: [Az alap burkolat eltávolítása](#)).
 3. Távolítsa el a hátsó fedeleket (lásd: [A hátsó fedelek eltávolítása](#)).
 4. Távolítsa el a központi processzor hűtőbordáját (lásd: [A központi processzor hűtőbordájának eltávolítása](#)).
- ➡ **FIGYELMEZTETÉS:** A processzor eltávolításakor emelje azt egyenesen felfelé. Legyen óvatos, ne hajlítsa el a processzormodul érintkezőit.
5. A ZIF-foglatat meglazításához használjon egy kis laposélű csavarhúzó, és fordítsa a ZIF-foglatat csavarját balra, amíg megáll.
A ZIF-foglatat csavarja rögzíti a processzort az alaplaphoz. Figyelje meg a ZIF-foglatat rögzítőcsavarján levő nyílat.




1	processzor	2	processzor megjelölt sarka	3	ZIF-foglat
4	ZIF-foglat csavar				

6. Használjon processzorkiemelő szerszámot a processzor kivételekor.

A processzor beszerelése

 **FIGYELMEZTETÉS:** Gondoskodjon róla, hogy a büttyök retesz teljesen nyitott helyzetben legyen, mielőtt behelyezné a processzort. A processzor helyes beültetése a ZIF-foglalatba nem követel erőfeszítést.


 **FIGYELMEZTETÉS:** Ha a processzor nincs megfelelően a helyén, ez szaggatott érintkezéshez vezethet, ami véglegesen károsíthatja a mikroprocesszort és a ZIF-foglalatot.

1. Állítsa be a processzor megjelölt sarkát úgy, hogy az a ZIF-foglalat háromszöggel jelzett sarka felé mutasson, majd helyezze be a processzort a ZIF-foglalatba.

Ha a processzor helyesen van behelyezve, mind a négy sarka egy magasságban van. Ha egy vagy több sarok magasabban van, mint a többi, a modul nincs helyesen behelyezve.

 **FIGYELMEZTETÉS:** Ahhoz, hogy elkerülje a ZIF-foglalat és a processzor közötti szaggatott kapcsolatot a processzor kivételekor vagy behelyezésekor, nyomja meg finoman a processzor közepét, miközben a rögzítőcsavart elfordítja.

2. Szorítsa meg a ZIF-foglalatot a csavar jobbra forgatásával, hogy a processzort rögzítse az alaplapon.
3. Húzza le a készletben lévő hűtőlapok hátát, és a hűtőlapokat helyezze a processzor hűtőbordájának arra a részére, amely a központi processzort és a grafikus processzort fed.

 **MEGJEGYZÉS:** Ha a processzort vagy az alaplapot cseréli, használja a processzor hűtőborda készletben lévő hűtőlapokat annak érdekében, hogy a megfelelő hővezetés elérje. Ne használja újra a hűtőlapokat.

4. Helyezze vissza el a központi processzor hűtőbordáját (lásd: [A központi processzor hűtőbordájának visszahelyezése](#)).
5. Helyezze vissza a hátsó fedeleket (lásd: [A hátsó fedelelek visszahelyezése](#)).
6. Helyezze vissza a memória fedőlapját (lásd: [Az alap burkolat visszahelyezése](#)).
7. Csúsztassa a rekeszbe az akkumulátort, amíg kattantást hall.
8. Végezze el a BIOS frissítését a BIOS-frissítő CD segítségével (lásd: [A BIOS frissítése](#)).

[Vissza a Tartalomjegyzék oldalra](#)

[Vissza a Tartalomjegyzék oldalra](#)

A processzor hűtőbordája

Dell™ Studio XPS™ 1340 Szervizelési kézikönyv

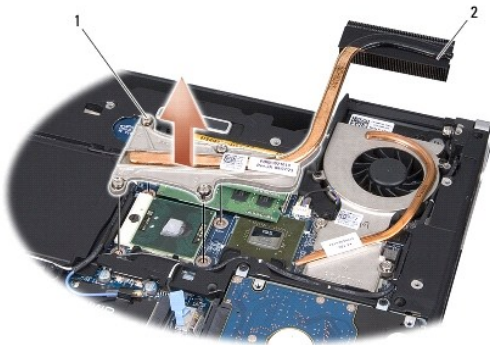
- [Központi processzor hűtőbordája](#)
- [Grafikus processzor hűtőborda/hűtőventilátor](#)

- ⚠ **VIGYÁZAT!** A számítógép belsejében végzett munka előtt olvassa el figyelmesen a számítógéphez mellékelte biztonsági tudnivalókat. Bővebb biztonsági útmutatásokért lásd a Szabályozási megfelelés honlapját a www.dell.com/regulatory_compliance címen.
- ➡ **FIGYELMEZTETÉS:** Az elektrosztatikus kisülések elkerülése érdekében földelje le magát egy csuklópánttal, vagy időközönként érjen hozzá egy festetlen fémfelülethez (például a számítógép hátulján lévő egyik) csatlakozóhoz.
- ➡ **FIGYELMEZTETÉS:** A számítógépen csak hivatalos szakember végezhet javításokat. A Dell™ engedélye nélkül végzett szerviztevékenységre a garanciavállalás nem vonatkozik.
- ➡ **FIGYELMEZTETÉS:** Ahhoz hogy az alaplappal sérülést elkerülje, vegye ki a fő akkumulátort (lásd: [Mielőtt elkezdene dolgozni a számítógép belsejében](#)) mielőtt a számítógép belsejében dolgozni kezd.

Központi processzor hűtőbordája

A központi processzor hűtőbordájának eltávolítása

1. Kövesse a következő fejezet utasításait: [Előkészületek](#).
2. Távolítsa el az alsó fedőlapot (lásd: [Az alap burkolat eltávolítása](#)).
3. Távolítsa el a hátsó fedeleket (lásd: [A hátsó fedelek eltávolítása](#)).
4. Lazítsa meg a négy rögzített csavart, amelyek a központi processzor hűtőbordáját rögzítik.



1 rögzítőcsavarok (4)	2 központi processzor hűtőbordája
-----------------------	-----------------------------------

5. Emelje le a központi processzor hűtőbordáját a számítógépről.

A központi processzor hűtőbordájának visszahelyezése

📌 **MEGJEGYZÉS:** Ez a művelet azt feltételezi, hogy már eltávolította a központi processzor hűtőbordáját, és készen áll annak cseréjére.

1. Az új hűtőlapot helyezze a központi processzor hűtőbordájára.

📌 **MEGJEGYZÉS:** Ha cseréli a központi processzor hűtőbordáját, az új központi processzor hűtőbordája rendelkezik a hűtőlapokkal.

2. Helyezze a központi processzor hűtőbordáját az alaplpra.

- Húzza meg a négy rögzített csavart, amelyek a központi processzor hűtőbordáját rögzítik.
- Helyezze vissza a hátsó fedeleket (lásd: [A hátsó fedelelek visszahelyezése](#)).
- Helyezze vissza a memória fedőlapját (lásd: [Az alap burkolat visszahelyezése](#)).
- Csúsztassa a rekeszbe az akkumulátort, amíg kattantást hall.

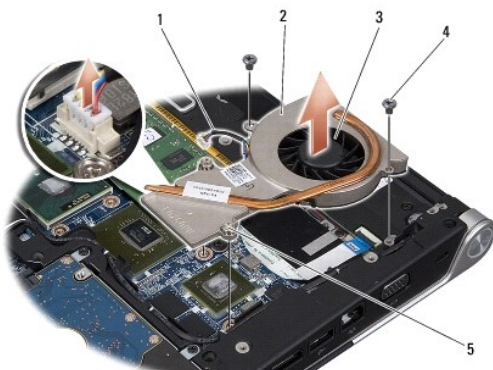
Grafikus processzor hűtőborda/hűtőventilátor

A grafikus processzor hűtőborda/hűtőventilátor eltávolítása

MEGJEGYZÉS: A Grafikus processzor hűtőborda rendelkezésre állása a rendszer konfigurációjától függ.

MEGJEGYZÉS: A rendszer konfigurációjától függően a hűtőventilátor eltávolításának módja változhat.

- Kövesse a következő fejezet utasításait: [Előkészületek](#).
- Távolítsa el az alsó fedőlapot (lásd: [Az alap burkolat eltávolítása](#)).
- Távolítsa el a hátsó fedeleket (lásd: [A hátsó fedelelek eltávolítása](#)).
- Távolítsa el a központi processzor hűtőbordáját (lásd: [A központi processzor hűtőbordájának eltávolítása](#)).
- Lazítsa meg a két rögzítőcsavart és a két másik csavart, amelyek a grafikus processzor hűtőbordát/hűtőventilátort rögzítik az alaplpra.
- Csatolja le a ventilátor kábelét az alaplpról.



1	ventilátor kábel	2	grafikus processzor hűtőborda
3	hűtőventilátor	4	csavarok (2)
5	rögzítőcsavarok (2)		

- A grafikus processzor hűtőbordát/hűtőventilátort emelje ki a számítógépből.

A grafikus processzor hűtőborda/hűtőventilátor visszahelyezése

MEGJEGYZÉS: Ez a művelet azt feltételezi, hogy már eltávolította a grafikus processzor hűtőbordát/hűtőventilátort, és készen áll annak cseréjére.

- Az új hűtőlapot helyezze a grafikus processzor hűtőbordájára/hűtőventilátorára.

MEGJEGYZÉS: Ha cseréli a grafikus processzor hűtőbordáját, az új grafikus processzor hűtőbordája rendelkezik a hűtőlapokkal. Használja a központi processzor és a grafikus processzor hűtőborda készletben lévő hűtőlapokat.

- A grafikus processzor hűtőbordát/hűtőventilátort helyezze az alaplpra.

3. Húzza meg a két rögzítőcsavart és a két másik csavart, amelyek a grafikus processzor hűtőbordá/hűtőventilátort rögzítik az alaplpra.
4. Csatlakoztassa a ventilátor kábelét az alaplap csatlakozójához.
5. Helyezze vissza a központi processzor hűtőbordáját (lásd: [A központi processzor hűtőbordájának visszahelyezése](#)).
6. Helyezze vissza a hátsó fedeleket (lásd: [A hátsó fedelek visszahelyezése](#)).
7. Helyezze vissza a memória fedőlapját (lásd: [Az alap burkolat visszahelyezése](#)).
8. Csúsztassa a rekeszbe az akkumulátort, amíg kattánást hall.

[Vissza a Tartalomjegyzék oldalra](#)

[Vissza a Tartalomjegyzék oldalra](#)

Kijelző egység

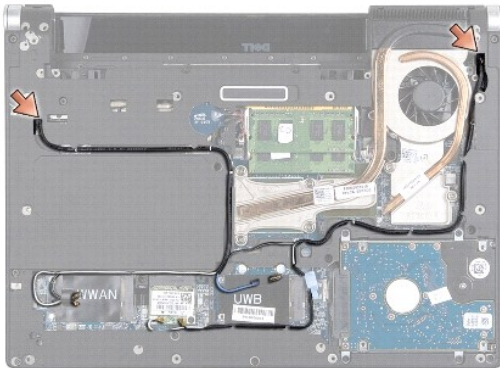
Dell™ Studio XPS™ 1340 Szervizelési kézikönyv

- [A kijelző kiszérése](#)
- [A kijelzőegység visszahelyezése](#)

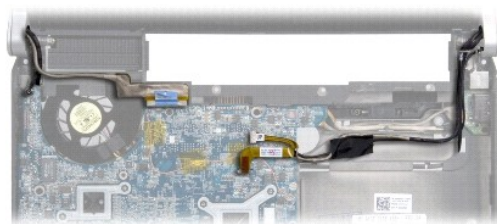
- ⚠ VIGYÁZAT!** A számítógép belsejében végzett munka előtt olvassa el figyelmesen a számítógéphez mellékelte biztonsági tudnivalókat. Bővebb biztonsági útmutatásokért lásd a Szabályozási megfelelés honlapját a www.dell.com/regulatory_compliance címen.
- ➡ **FIGYELMEZTETÉS:** Az elektrosztatikus kisülések elkerülése érdekében földelje le magát egy csuklópánttal, vagy időközönként érjen hozzá egy festetlen fémfelülethez (például a számítógép hátulján lévő egyik) csatlakozóhoz.
- ➡ **FIGYELMEZTETÉS:** A számítógépen csak hivatalos szakember végezhet javításokat. A Dell™ engedélye nélkül végzett szerviztevékenységre a garanciavállalás nem vonatkozik.
- ➡ **FIGYELMEZTETÉS:** Ahhoz hogy az alaplapon sérülést elkerülje, vegye ki a fő akkumulátort (lásd: [Mielőtt elkezdene dolgozni a számítógép belsejében](#)) mielőtt a számítógép belsejében dolgozni kezd.
- ➡ **FIGYELMEZTETÉS:** A kijelző sérülésének elkerülése érdekében az Edge-to-Edge kijelző szerelvény a helyszínen nem szerelhető szét.

A kijelző kiszérése

1. Kövesse a következő fejezetben olvasható utasításokat: [Előkészületek](#).
2. Távolítsa el a kéztámaszt (lásd: [A csuklótámasz eltávolítása](#)).
3. Távolítsa el az optikai meghajtót (lásd: [Az optikai meghajtó eltávolítása](#)).
4. Jegyezze fel a Mini-Card kártya kábelvezetést és óvatosan vegye ki a Mini-Card kártya antennakábelét a vezetősínből.



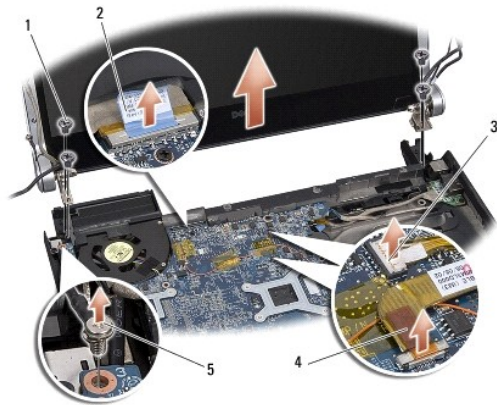
5. A Mini-Card kártya kábeleit vezesse át az alaplapon úgy, hogy azok ne legyenek útban a számítógép aljánál.
6. Jegyezze fel a kijelzőkábel, a tápfeszültség fény kábel és a kamerakábel vezetését.



7. Távolítsa el a kijelző kábel földelő csavarját, amely a kijelző földelő kábelét rögzíti az alaplaphoz.

8. Csatlakoztassa le a kijelzőkábelt, a tápfeszültség fény kábelt és a kamerakábelt az alaplapi csatlakozójukról, és a kábeleket távolítsa el a kábelvezetőkől.
9. Távolítsa el a kijelzőt a számítógép aljához rögzítő négy csavart (oldalanként kettő).
10. Emelje ki a kijelzőt a számítógépből.

FIGYELMEZTETÉS: A kijelző sérülésének elkerülése érdekében az Edge-to-Edge kijelző szerelvény nem szerelhető szét.



1 csavarok (összesen 4; 2 egy-egy oldalon)	2 kijelzőkábel-fül
3 tápfeszültség fény kábelcsatlakozó	4 kamera kábelcsatlakozó
5 kijelző kábel földelő csavar	

A kijelzőegység visszahelyezése

FIGYELMEZTETÉS: A kijelző sérülésének elkerülése érdekében az Edge-to-Edge kijelző szerelvény nem szerelhető szét.

1. Helyezze a kijelzőegységet a helyére, és tegye vissza a kijelzőt rögzítő négy csavart (oldalanként kettő).
2. Helyezze vissza a kijelző kábel földelő csavarját, amely a kijelző földelő kábelét rögzíti az alaplaphoz.
3. A Mini-Card antenna kábeleket óvatosan csúsztassa át az alaplapon a vezetősíneikbe.
4. Csatolja vissza a Mini-Card kártya kábeleit a Mini-Card kártyára, ha van olyan (lásd: [A Mini-Card kártya visszahelyezése](#)).
5. A tápfeszültség fény kábelt és a kamerakábelt helyezze vissza a kábelvezetőkbe és csatlakoztassa a megfelelő alaplapi csatlakozójukra.
6. Helyezze vissza az optikai meghajtót (lásd: [Az optikai meghajtó visszahelyezése](#)).
7. Helyezze vissza a csuklótámaszt (lásd: [A csuklótámasz visszahelyezése](#)).

FIGYELMEZTETÉS: Mielőtt bekapcsolná a számítógépet, helyezzen vissza minden csavart és győződjön meg arról, hogy nem maradt csavar szabadon a számítógép belsejében. A számítógép belsejében maradt, vissza nem helyezett csavarok károsíthatják a számítógépet.

[Vissza a Tartalomjegyzék oldalra](#)

[Vissza a Tartalomjegyzék oldalra](#)

eSATA csatlakozó

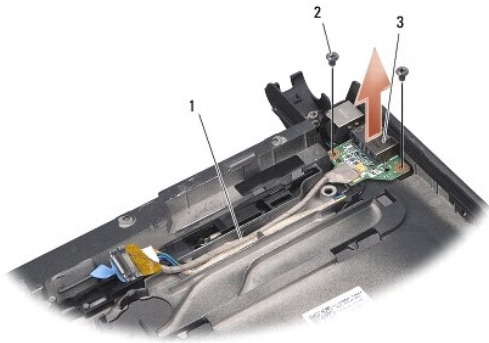
Dell™ Studio XPS™ 1340 Szervizelési kézikönyv

- [Az eSATA eltávolítása](#)
- [Az eSATA csatlakozó visszahelyezése](#)

- ⚠ VIGYÁZAT!** A számítógép belsejében végzett munka előtt olvassa el figyelmesen a számítógéphez mellékelt biztonsági tudnivalókat. Bővebb biztonsági útmutatásokért lásd a Szabályozási megfelelés honlapját a www.dell.com/regulatory_compliance címen.
- 🔍 FIGYELMEZTETÉS:** Az elektrosztatikus kisülések elkerülése érdekében földelje le magát egy csuklópánttal, vagy időközönként érjen hozzá egy festetlen fémfelülethez, például a számítógép hátsó paneljéhez.
- 🔍 FIGYELMEZTETÉS:** A számítógépen csak hivatalos szakember végezhet javításokat. A Dell™ engedélye nélkül végzett szerviztevékenységre a garanciavállalás nem vonatkozik.
- 🔍 FIGYELMEZTETÉS:** Ahhoz hogy az alaplappal sérülését elkerülje, vegye ki a fő akkumulátort (lásd: [Mielőtt elkezdené dolgozni a számítógép belsejében](#)) mielőtt a számítógép belsejében dolgozni kezd.

Az eSATA eltávolítása

- Kövesse a következő fejezet utasításait: [Mielőtt elkezdené dolgozni a számítógép belsejében](#).
- Távolítsa el a kijelzőegységet (lásd: [A kijelző kiszérése](#)).
- Távolítsa el az alaplappot (lásd: [Az alaplappal kiszérése](#)).
- Vegye ki az eSATA csatlakozót rögzítő két csavart.
- Távolítsa el az eSATA kábelt a vezetőlécről.
- Emelje ki az eSATA kábelt a számítógép aljából.



1	kábelvezetés	2	csavarok (2)
3	eSATA csatlakozó		

Az eSATA csatlakozó visszahelyezése

- Helyezze az eSATA csatlakozót a számítógép aljába.
- Helyezze vissza az eSATA csatlakozót rögzítő két csavart.
- Az eSATA kábelt vezesse át a kábelvezetőjén.
- Csatlakoztassa az eSATA kábelét az alaplap csatlakozóhoz.

 **FIGYELMEZTETÉS:** Mielőtt bekapcsolná a számítógépet, helyezzen vissza minden csavart és győződjön meg arról, hogy nem maradt csavar szabadon a számítógép belsejében. A számítógép belsejében maradt, vissza nem helyezett csavarok károsíthatják a számítógépet.

5. Helyezze vissza az áramköri lapot (lásd: [Az alaplapp visszahelyezése](#)).
6. Helyezze vissza a kijelzőegységet (lásd: [A kijelzőegység visszahelyezése](#)).

[Vissza a Tartalomjegyzék oldalra](#)

Merevlemez

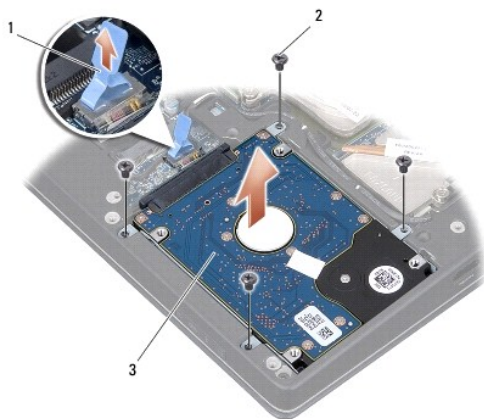
Dell™ Studio XPS™ 1340 Szervizelési kézikönyv

- [A merevlemez-meghajtó kiszérése](#)
- [A merevlemez-meghajtó visszahelyezése](#)

- ⚠ VIGYÁZAT!** Ha olyankor távolítja el a merevlemez-meghajtót, amikor az meleg, *ne érintse meg* a merevlemez-meghajtó fémházát.
- ⚠ VIGYÁZAT!** A számítógép belsejében végzett munka előtt olvassa el figyelmesen a számítógéphez mellékelt biztonsági tudnivalókat. Bővebb biztonsági útmutatásokért lásd a Szabályozási megfelelőség honlapját a www.dell.com/regulatory_compliance címen.
- ➡ **FIGYELMEZTETÉS:** Az adatvesztés megelőzése érdekében a merevlemez-meghajtó kiszérése előtt kapcsolja ki a számítógépet (lásd: [A számítógép kikapcsolása](#)). Ne távolítsa el a merevlemez-meghajtót, ha a számítógép működik, vagy alvó üzemmódban van.
- ➡ **FIGYELMEZTETÉS:** A merevlemez-meghajtók rendkívül érzékenyek. Legyen óvatos a merevlemez-meghajtók kezelésekor.
- ➡ **FIGYELMEZTETÉS:** A számítógépen csak hivatalos szakember végezhet javításokat. A Dell által jóvá nem hagyott szerviztevékenységre a garanciavállalás nem vonatkozik.
- ➡ **FIGYELMEZTETÉS:** Ahhoz hogy az alaplappal sérülést elkerülje, vegye ki a fő akkumulátort (lásd: [Mielőtt elkezdene dolgozni a számítógép belsejében](#)) mielőtt a számítógép belsejében dolgozni kezd.
- ☑ **MEGJEGYZÉS:** A Dell nem vállal semmilyen kompatibilitási garanciát, és nem biztosít támogatást olyan merevlemez-meghajtókhoz, amelyeket nem a Delltől szerzett be.
- ☑ **MEGJEGYZÉS:** Ha más forrásból származó merevlemez meghajtót telepít, mint a Dell, az új meghajtóra operációs rendszert, illesztőprogramokat és alkalmazásokat kell telepíten (lásd a *Dell Technológia útmutatót*).

A merevlemez-meghajtó kiszérése

1. Kövesse a következő fejezet utasításait: [Előkészületek](#).
 2. Távolítsa el az alsó fedőlapot (lásd: [Az alap burkolat eltávolítása](#)).
 3. Távolítsa el a 4 csavart, amelyek a merevlemez szerelvényt a számítógéphez rögzítik.
 4. Húzza meg a kék színű fület annak érdekében, hogy a merevlemez-meghajtó szerelvényt leválassza az alaplapi csatlakozójáról.
 5. A merevlemez-meghajtót emelje ki a számítógép aljából.
- ➡ **FIGYELMEZTETÉS:** Ha a merevlemez-meghajtó nincs a számítógépben, tárolja azt antisztatikus csomagolásban (lásd a számítógéppel szállított biztonsági útmutatásokban szereplő „Elektrosztatikus kisülés elleni védelem” c. fejezetet).



1	kék fül	2	csavarok (4)
3	merevlemez szerelvény		

6. Húzza ki a csatlakoztatót a merevlemez-meghajtóból.

7. Távolítsa el a négy csavart, amely a merevlemez-meghajtó tartókeretét rögzíti a merevlemez-meghajtóra, és távolítsa el a keretet.



1	kék fül	2	interposer
3	a merevlemez-meghajtó tartókerete	4	csavarok (4)

A merevlemez-meghajtó visszahelyezése

1. Vegye ki az új meghajtót a csomagolásból.

A merevlemez későbbi tárolásához és szállításához őrizze meg a csomagolást.

➡ **FIGYELMEZTETÉS:** Határozott és egyenletes nyomással csúsztassa a meghajtót a helyére. Túlzott erő alkalmazása esetén a csatlakozó megsérülhet.

2. Helyezze vissza a merevlemez-meghajtó keretét és a négy csavart, amely a keretet rögzíti a merevlemez-meghajtóhoz.
3. Csatlakoztassa a csatlakoztatót a merevlemezhez.
4. A merevlemez-meghajtó szerelvényt helyezze vissza a számítógép aljába.
5. Távolítsa el a 4 csavart, amelyek a merevlemez szerelvényt a számítógéphez rögzítik.
6. Helyezze vissza a memória fedőlapját (lásd: [Az alap burkolat visszahelyezése](#)).

➡ **FIGYELMEZTETÉS:** Mielőtt bekapcsolná a számítógépet, helyezzen vissza minden csavart és győződjön meg arról, hogy nem maradt csavar szabadon a számítógép belsejében. A számítógép belsejében maradt, vissza nem helyezett csavarok károsíthatják a számítógépet.

7. Csúsztassa a rekeszbe az akkumulátort, amíg kattantást hall.
8. Szükség esetén telepítse az operációs rendszert (lásd *Dell Technológia útmutatót*).
9. Szükség esetén telepítse az alkalmazásokat és illesztőprogramokat (lásd *Dell Technológia útmutatót*).

[Vissza a Tartalomjegyzék oldalra](#)

[Vissza a Tartalomjegyzék oldalra](#)

Hátsó fedelek

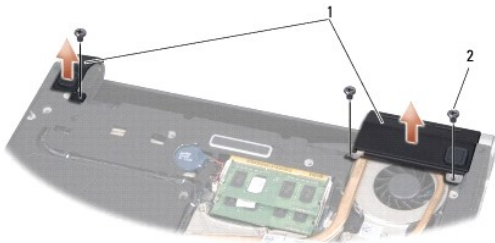
Dell™ Studio XPS™ 1340 Szervizelési kézikönyv

- [A hátsó fedelek eltávolítása](#)
- [A hátsó fedelek visszahelyezése](#)

- ⚠ **VIGYÁZAT!** A számítógép belsejében végzett munka előtt olvassa el figyelmesen a számítógéphez mellékelte biztonsági tudnivalókat. Bővebb biztonsági útmutatásokért lásd a Szabályozási megfelelés honlapját a www.dell.com/regulatory_compliance címen.
- ⚠ **VIGYÁZAT!** Mielőtt a következő műveletekbe kezd, kapcsolja ki a számítógépet, húzza ki a tápadaptert a konnektorból és a számítógépből, húzza ki a modemet a fali aljzatból és a számítógépből, és válasszon le minden külső kábelt a számítógépről.
- ➡ **FIGYELMEZTETÉS:** Az elektrosztatikus kisülések elkerülése érdekében földelje le magát egy csuklópánttal, vagy időközönként érjen hozzá egy festetlen fémfelülethez (például a számítógép hátulján lévő egyik) csatlakozóhoz.
- ➡ **FIGYELMEZTETÉS:** A számítógépen csak hivatalos szakember végezhet javításokat. A Dell™ engedélye nélkül végzett szerviztevékenységre a garanciavállalás nem vonatkozik.
- ➡ **FIGYELMEZTETÉS:** Az alaplappal károsodásának elkerülése érdekében, mielőtt megkezdi a munkát a számítógép belsejében, távolítsa el a fő akkumulátort (lásd: [Mielőtt elkezdene dolgozni a számítógép belsejében](#)).

A hátsó fedelek eltávolítása

1. Kövesse a következő fejezet utasításait: [Előkészületek](#).
2. Távolítsa el az alsó fedőlapot (lásd: [Az alap burkolat eltávolítása](#)).
3. Távolítsa el a három csavart, amely a jobb és bal oldali fedelet rögzíti a számítógép aljához.
4. A hátsó fedeleket emelje le a számítógép aljáról.



1	hátsó fedelek	2	csavarok (3)
---	---------------	---	--------------

A hátsó fedelek visszahelyezése

1. Helyezze vissza a hátsó fedeleket.
2. Helyezze vissza a három csavart, amely a jobb és bal oldali fedelet rögzíti a számítógép aljához.
3. Helyezze vissza a memória fedőlapját (lásd: [Az alap burkolat visszahelyezése](#)).
4. Csúsztassa a rekeszbe az akkumulátort, amíg kattantást hall.

[Vissza a Tartalomjegyzék oldalra](#)

[Vissza a Tartalomjegyzék oldalra](#)

Billentyűzet

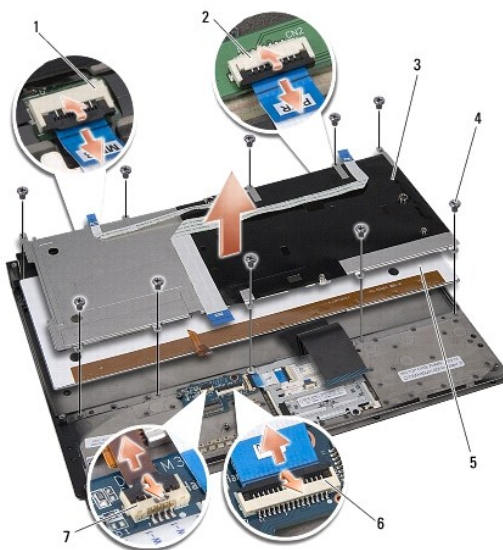
Dell™ Studio XPS™ 1340 Szervizelési kézikönyv

- [A billentyűzet eltávolítása](#)
- [A billentyűzet visszahelyezése](#)

- ⚠ VIGYÁZAT!** A számítógép belsejében végzett munka előtt olvassa el figyelmesen a számítógéphez mellékelt biztonsági tudnivalókat. Bővebb biztonsági útmutatásokért lásd a Szabályozási megfelelés honlapját a www.dell.com/regulatory_compliance címen.
- ➡ **FIGYELMEZTETÉS:** Az elektrosztatikus kisülések elkerülése érdekében földelje le magát egy csuklópánttal, vagy időközönként érjen hozzá egy festetlen fémfelülethez (például a számítógép hátulján lévő egyik) csatlakozóhoz.
- ➡ **FIGYELMEZTETÉS:** A számítógépen csak hivatalos szakember végezhet javításokat. A Dell™ engedélye nélkül végzett szerviztevékenységre a garanciavállalás nem vonatkozik.
- ➡ **FIGYELMEZTETÉS:** Ahhoz hogy az alaplappal történő sérülést elkerülje, vegye ki a fő akkumulátort (lásd: [Mielőtt elkezdene dolgozni a számítógép belsejében](#)) mielőtt a számítógép belsejében dolgozni kezd.

A billentyűzet eltávolítása

1. Kövesse a következő fejezet utasításait: [Előkészületek](#).
 2. Távolítsa el a kéztámaszt (lásd: [A csuklótámasz eltávolítása](#)).
 3. Fordítsa fel a csuklótámaszt, és távolítsa el a tíz csavart, amely a billentyűzetet a csuklótámaszhoz rögzíti.
- ➡ **FIGYELMEZTETÉS:** A billentyűzet gombjai törékenyek, könnyen elmozdíthatók, visszahelyezésük pedig időigényes művelet. Legyen óvatos a billentyűzet eltávolításakor és kezelésekor.
4. Csatlakoztassa le a multimédia kártya kábelét és a tápellátó kártya kábelét a csatlakozóikról.
 5. Csatlakoztassa le a kettős multimédia kártya kábelét és a tápellátó kártya kábelét a csatlakozóikról.
 6. Csatlakoztassa le a háttérvilágítással ellátott billentyűzet kábelét (elérhetősége régióonként változik) a csatlakozójáról.
 7. Távolítsa el a billentyűzet védőlemezét.
 8. Emelje ki a billentyűzetet a csuklótámaszból.



1	multimédia kártya kábelcsatlakozó	2	tápellátó kártya kábelcsatlakozó
---	-----------------------------------	---	----------------------------------

3	billentyűzet védőlemez	4	csavarok (10)
5	billentyűzet	6	kettős multimédia kártya/tápellátó kártya kábel
7	háttérvilágítással ellátott billentyűzet csatlakozója (elérhetősége régiónkén változik)		

A billentyűzet visszahelyezése

1. A billentyűzetet helyezze vissza a csuklótámaszra.
2. A billentyűzetet védőlemezét illessze a csuklótámasz csavarlyukaihoz.
3. Helyezze vissza a tíz csavart, amely a billentyűzetet és a védőlemezt rögzíti a csuklótámaszra.
4. Csatlakoztassa vissza a háttérvilágítással ellátott billentyűzet kábelét (elérhetősége régiónkén változik) a csatlakozójára.
5. Csatlakoztassa vissza a multimédia kártya kábelét és a tápellátó kártya kábelét a csatlakozóikra.
6. Csatlakoztassa vissza a kettős multimédia kártya kábelét és a tápellátó kártya kábelét a csatlakozóikra.

 **FIGYELMEZTETÉS:** A billentyűzet gombjai törékenyek, könnyen elmozdíthatók, visszahelyezésük pedig időigényes művelet. Legyen óvatos a billentyűzet eltávolításakor és kezelésekor.

7. Helyezze vissza a kéztámaszt (lásd: [A csuklótámasz visszahelyezése](#)).

[Vissza a Tartalomjegyzék oldalra](#)

[Vissza a Tartalomjegyzék oldalra](#)

Állapotjelző fény kártyája

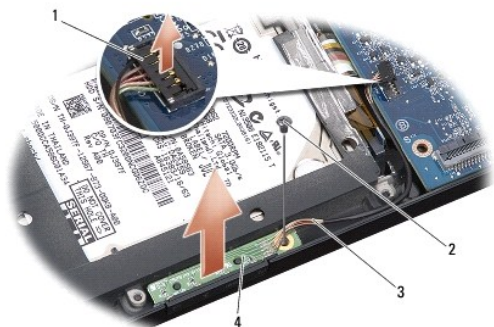
Dell™ Studio XPS™ 1340 Szervizelési kézikönyv

- [Az állapotjelző fény kártyájának eltávolítása](#)
- [Az állapotjelző fény kártyájának visszahelyezése](#)

- ⚠ VIGYÁZAT!** A számítógép belsejében végzett munka előtt olvassa el figyelmesen a számítógéphez mellékelte biztonsági tudnivalókat. Bővebb biztonsági útmutatásokért lásd a Szabályozási megfelelés honlapját a www.dell.com/regulatory_compliance címen.
- ➡ **FIGYELMEZTETÉS:** Az elektrosztatikus kisülések elkerülése érdekében földelje le magát egy csuklópánttal, vagy időközönként érjen hozzá egy festetlen fémfelülethez (például a számítógép hátulján lévő egyik) csatlakozóhoz.
- ➡ **FIGYELMEZTETÉS:** A számítógépen csak hivatalos szakember végezhet javításokat. A Dell™ engedélye nélkül végzett szerviztevékenységre a garanciavállalás nem vonatkozik.
- ➡ **FIGYELMEZTETÉS:** Ahhoz hogy az alaplappal sérülését elkerülje, vegye ki a fő akkumulátort (lásd: [Mielőtt elkezdene dolgozni a számítógép belsejében](#)) mielőtt a számítógép belsejében dolgozni kezd.

Az állapotjelző fény kártyájának eltávolítása

1. Kövesse a következő fejezet utasításait: [Előkészületek](#).
2. Távolítsa el a kéztámaszt (lásd: [A csuklótámasz eltávolítása](#)).
3. Az állapotjelző fény kártyájának kábelét csatlakoztassa le az alaplapi csatlakozójáról.
4. Távolítsa el a csavarokat, amelyek az állapotjelző fény kártyát rögzítik a számítógép aljához.
5. Az állapotjelző fény kártyáját emelje ki a számítógépből.



1	alaplapi kábelcsatlakozó	2	csavar
3	állapotjelző fény kábele	4	állapotjelző fény kártyája

Az állapotjelző fény kártyájának visszahelyezése

1. Az állapotjelző fény kártyáját helyezze vissza a számítógép aljába.
2. Helyezze vissza a csavarokat, amelyek az állapotjelző fény kártyát rögzítik a számítógép aljához.
3. Csatlakoztassa az állapotjelző fény kábelét az alaplapi csatlakozójához.
4. Helyezze vissza a kéztámaszt (lásd: [A csuklótámasz visszahelyezése](#)).

[Vissza a Tartalomjegyzék oldalra](#)

[Vissza a Tartalomjegyzék oldalra](#)

Memória

Dell™ Studio XPS™ 1340 Szervizelési kézikönyv

- [Memóriamodul\(ok\) eltávolítása](#)
- [A memóriamodul\(ok\) visszahelyezése](#)

⚠ VIGYÁZAT! A számítógép belsejében végzett munka előtt olvassa el figyelmesen a számítógéphez mellékelt biztonsági tudnivalókat. Bővebb biztonsági útmutatásokért lásd a Szabályozási megfelelés honlapját a www.dell.com/regulatory_compliance címen.

➡ **FIGYELMEZTETÉS:** Az elektrosztatikus kisülések elkerülése érdekében földelje le magát egy csuklópánttal, vagy időközönként érjen hozzá egy festetlen fémfelülethez (például a számítógép hátulján lévő egyik) csatlakozóhoz.

➡ **FIGYELMEZTETÉS:** A számítógépen csak hivatalos szakember végezhet javításokat. A Dell™ engedélye nélkül végzett szerviztevékenységre a garanciavállalás nem vonatkozik.

➡ **FIGYELMEZTETÉS:** Ahhoz hogy az alaplapon sérülést elkerülje, vegye ki a fő akkumulátort (lásd: [Mielőtt elkezdene dolgozni a számítógép belsejében](#)) mielőtt a számítógép belsejében dolgozni kezd.

A számítógép memóriájának bővítése érdekében további memóriamodulokat csatlakoztathat az alaplagra. A számítógép által támogatott memóriatípusokkal kapcsolatos információkat a *Telepítési útmutató* „Műszaki adatok” című részében találja. Csak a számítógép számára készült memóriamodult telepítsen.

📌 MEGJEGYZÉS: A Dell-től vásárolt memóriamodulokra a számítógépre vonatkozó garancia érvényes.

Az Ön számítógépének két felhasználó által elérhető SODIMM foglalata van, mindkettő a számítógép aljáról elérhető. A DIMM B memóriamodul közvetlenül a DIMM A memóriamodul fölött helyezkedik el a számítógép alján.

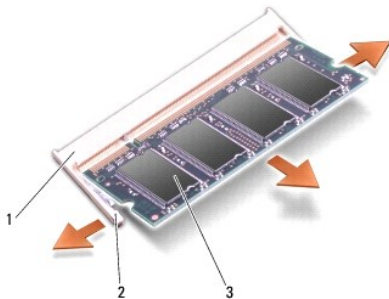
➡ **FIGYELMEZTETÉS:** Ha két csatlakozóba kell telepíteni memóriamodulokat, akkor telepítsen egy memóriamodult a „DIMM A” jelölésű csatlakozóba, mielőtt egy modult telepítene a „DIMM B” jelölésűbe.

Memóriamodul(ok) eltávolítása

1. Kövesse a következő fejezet utasításait: [Előkészületek](#).
2. Távolítsa el az alsó fedőlapot (lásd: [Az alap burkolat eltávolítása](#)).

➡ **FIGYELMEZTETÉS:** Hogy megelőzze a memóriamodul csatlakozójának a sérülését, ne használjon szerszámot a memóriamodul tartókapcsainak szétfeszítésére.

3. Ujjbeggyel húzza szét a biztosító kapcsokat a memóriamodul mindkét végén, amíg a memóriamodul kiugrik.
4. Vegye ki a memóriamodult a csatlakozóból.



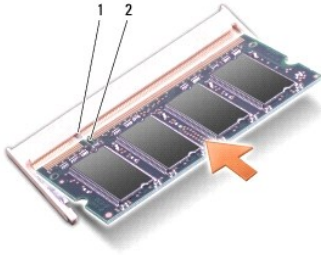
1	memóriamodul foglalata	2	rögzítőkapcsok (2)
3	memóriamodul		

A memóriamodul(ok) visszahelyezése

1. Igazítsa a modul szélén a bemetszést a bővítőhely élcslakozójához.

2. Csúsztassa a memóriamodult határozottan a sávba 45 fokos szögben és fordítsa lefelé, amíg a helyére kattan. Ha nem érez kattánást, vegye ki a modult és tegye vissza újra.

MEGJEGYZÉS: Ha a memóriamodul nincs megfelelően helyre téve, a számítógép nem indul.



1	fül	2	bemetszés
---	-----	---	-----------

FIGYELMEZTETÉS: Ha a fedőlapot nehezen lehet lecsukni, vegye ki a modult és tegye vissza újra. A fedőlap erőltetése károsíthatja a számítógépet.

3. Helyezze vissza a memória fedőlapját (lásd: [Az alap burkolat visszahelyezése](#)).
4. Helyezze az akkumulátort a helyére, vagy csatlakoztassa a váltóáramú adaptert a számítógéphez és egy csatlakozóaljzathoz.
5. Kapcsolja be a számítógépet.

Indításkor a számítógép érzékeli a plusz memóriát és automatikusan frissíti a rendszerbeállítási információkat.

A számítógépbe telepített memória ellenőrzéséhez kattintson a Start  → **Súgó és támogatás** → **Dell rendszerinformáció pontra**.

[Vissza a Tartalomjegyzék oldalra](#)

[Vissza a Tartalomjegyzék oldalra](#)

Vezeték nélküli Mini-Card

Dell™ Studio XPS™ 1340 Szervizelési kézikönyv

- [A Mini-Card eltávolítása](#)
- [A Mini-Card kártya visszahelyezése](#)

- ⚠ **VIGYÁZAT!** A számítógép belsejében végzett munka előtt olvassa el figyelmesen a számítógéphez mellékelte biztonsági tudnivalókat. Bővebb biztonsági útmutatásokért lásd a Szabályozási megfelelés honlapját a www.dell.com/regulatory_compliance címen.
- ➡ **FIGYELMEZTETÉS:** Az elektrosztatikus kisülések elkerülése érdekében fődjelje le magát egy csuklópánttal, vagy időközönként érjen hozzá egy festetlen fémfelülethez, például a számítógép hátsó paneljéhez.
- ➡ **FIGYELMEZTETÉS:** A számítógépen csak hivatalos szakember végezhet javításokat. A Dell™ engedélye nélkül végzett szerviztevékenységre a garanciavállalás nem vonatkozik.
- ➡ **FIGYELMEZTETÉS:** Ahhoz hogy az alaplappal sérülést elkerülje, vegye ki a fő akkumulátort (lásd: [Mielőtt elkezdene dolgozni a számítógép belsejében](#)) mielőtt a számítógép belsejében dolgozni kezd.
- 🔧 **MEGJEGYZÉS:** A Dell nem vállal semmilyen kompatibilitási garanciát, és nem biztosít támogatást olyan Mini-Card kártyákhoz, amelyeket nem a Dell cégtől szerzett be.

Amennyiben számítógépéhez Mini-Card kártyát rendelt, az már be van szerelve.

Számítógépe három Mini-Card bővítőhellyel rendelkezik:

- 1 két Full-Mini-Card kártyához való bővítőhely
- 1 egy fél Mini-Card kártyanyílás

A támogatott Mini-Card típusok:

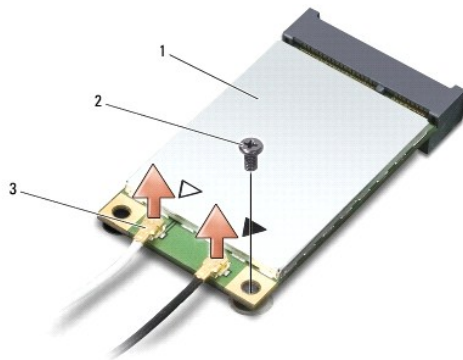
- 1 Wireless Local Area Network (WLAN) — fél Mini-Card
- 1 Mobil szélessávú vagy Wireless Wide Area Network (WWAN) — teljes Mini-Card
- 1 Wireless Personal Area Network (WPAN) vagy belső kártya Bluetooth® Wireless technológiával — Teljes Mini-Card

- 🔧 **MEGJEGYZÉS:** Számítógépe egyszerre csak két teljes és egy fél Mini-Cardot képes támogatni.
- 🔧 **MEGJEGYZÉS:** A WLAN egy fél Mini-Cardot támogat.
- 🔧 **MEGJEGYZÉS:** A rendszer eladásának pillanatától függően a konfigurációban egy vagy több Mini-Card kártyahely lehet hogy nem tartalmaz kártyát.

A Mini-Card eltávolítása

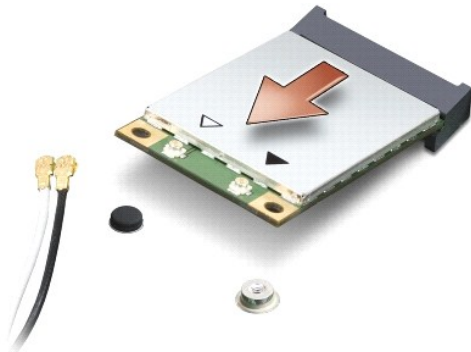
1. Kövesse a következő fejezet utasításait: [Előkészületek](#).
2. Vegye le az alap burkolatát (lásd: [Az alap burkolat eltávolítása](#)).
3. Húzza le az antennakábeleket a Mini-Card kártyáról.

- 🔧 **MEGJEGYZÉS:** Ha eltávolítja a WPAN Mini-Card kártyát, csatlakoztassa le a kék antennakábelt a Mini-Card kártyáról.



1	Mini-Card	2	csavar	3	antenna kábel csatlakozók (2)
---	-----------	---	--------	---	-------------------------------

- Távolítsa el a csavart, amely a Mini-Card kártyát az alaplaphoz rögzíti.
- Emelje ki a Mini-Card kártyát az alaplapi csatlakozóból.



FIGYELMEZTETÉS: Amikor a Mini-Card kártya nincs a számítógépben, tárolja azt antisztatikus csomagolásban. További információkat lásd a számítógépéhez adott biztonsági tájékoztató „Védelem az elektromos kisülés ellen” címszavánál.

A Mini-Card kártya visszahelyezése

- Vegye ki az új Mini-Card kártyát a csomagolásából.

FIGYELMEZTETÉS: Határozott és egyenletes nyomással csúsztassa a kártyát a helyére. Túlzott erő alkalmazása esetén a csatlakozó megsérülhet.

- Helyezze be a Mini-Card csatlakozót 45-fokos szögben a megfelelő alaplapi csatlakozóba. A WLAN kártyacsatlakozó jelölése legtöbbször WLAN.
- Nyomja be lefelé a Mini-Card kártya másik végét az alaplapi nyílásba.
- Helyezze vissza a rögzítőcsavart.
- Csatlakoztassa a megfelelő antennakábeleket a telepített Mini-Card kártyához. A következő táblázat a számítógép által támogatott Mini-Card kártyák antennakábeleinek színkódját tartalmazza.

A Mini-Card kártyán lévő csatlakozók	Antennakábel színkódja
WWAN (2 antennakábel)	
Fő WWAN (fehér háromszög)	fehér szürke csíkkal
Kiegészítő WWAN (fekete háromszög)	fekete szürke csíkkal
WLAN (2 antennakábel)	
Fő WLAN (fehér háromszög)	fehér
Kiegészítő WLAN (fekete háromszög)	fekete
WPAN (egy antenna kábel)	
WPAN	kék

- Rögzítse a nem használt antennakábeleket a védő mylar mandzsettában.
- Helyezze vissza a memória fedőlapját (lásd: [Az alap burkolat visszahelyezése](#)).
- Csúsztassa a rekeszbe az akkumulátort, amíg kattantást hall.
- Szükség szerint telepítse a számítógéphez való illesztőprogramokat és segédprogramokat. Bővebb információkért lásd a *Dell Technology útmutatót*.

MEGJEGYZÉS: Ha nem a Delltől származó kommunikációs kártyát telepít, akkor telepítenie kell a megfelelő illesztőprogramokat és segédprogramokat is. Bővebb információkért lásd a *Dell Technology útmutatót*.

[Vissza a Tartalomjegyzék oldalra](#)

[Vissza a Tartalomjegyzék oldalra](#)

Optikai meghajtó

Dell™ Studio XPS™ 1340 Szervizelési kézikönyv

- [Az optikai meghajtó eltávolítása](#)
- [Az optikai meghajtó visszahelyezése](#)

- ⚠ VIGYÁZAT!** A számítógép belsejében végzett munka előtt olvassa el figyelmesen a számítógéphez mellékelte biztonsági tudnivalókat. Bővebb biztonsági útmutatásokért lásd a Szabályozási megfelelés honlapját a www.dell.com/regulatory_compliance címen.
- ➡ **FIGYELMEZTETÉS:** Az elektrosztatikus kisülések elkerülése érdekében földelje le magát egy csuklópánttal, vagy időközönként érjen hozzá egy festetlen fémfelülethez, például a számítógép hátsó paneljéhez.
- ➡ **FIGYELMEZTETÉS:** A számítógépen csak hivatalos szakember végezhet javításokat. A Dell™ engedélye nélkül végzett szerviztevékenységre a garanciavállalás nem vonatkozik.
- ➡ **FIGYELMEZTETÉS:** Ahhoz hogy az alaplappal sérülést elkerülje, vegye ki a fő akkumulátort (lásd: [Mielőtt elkezdene dolgozni a számítógép belsejében](#)) mielőtt a számítógép belsejében dolgozni kezd.

Az optikai meghajtó eltávolítása

1. Kövesse a következő fejezet utasításait: [Előkészületek](#).
2. Távolítsa el a kéztámaszt (lásd: [A csuklótámasz eltávolítása](#)).
3. Fordítsa meg a számítógépet és vegye ki a csavart, amely az optikai meghajtót a számítógép aljához rögzíti.



4. Fordítsa vissza a számítógépet és távolítsa el a két csavart, amely az optikai meghajtót rögzíti az alaplagra.



1	csavarok (2)	2	optikai meghajtó
3	interposer		

5. Az optikai meghajtót emelje ki a számítógépből.



6. A csatlakoztatót válassza le az optikai meghajtóról.
-

Az optikai meghajtó visszahelyezése

1. A csatlakoztatót csatlakoztassa az optikai meghajtóra.
 2. Az optikai meghajtót helyezze vissza a számítógép aljába.
 3. Helyezze vissza a két csavart, amely az optikai meghajtót az alaplapra rögzítik.
 4. Fordítsa meg a számítógépet és távolítsa a csavart ami az optikai meghajtót a számítógép aljához rögzíti.
 5. Helyezze vissza a kéztámaszt (lásd: [A csuklótámasz visszahelyezése](#)).
-

[Vissza a Tartalomjegyzék oldalra](#)

[Vissza a Tartalomjegyzék oldalra](#)

Csuklótámasz

Dell™ Studio XPS™ 1340 Szervizelési kézikönyv

- [A csuklótámasz eltávolítása](#)
- [A csuklótámasz visszahelyezése](#)

- ⚠ VIGYÁZAT!** A számítógép belsejében végzett munka előtt olvassa el figyelmesen a számítógéphez mellékelt biztonsági tudnivalókat. Bővebb biztonsági útmutatásokért lásd a Szabályozási megfelelés honlapját a www.dell.com/regulatory_compliance címen.
- ➡ **FIGYELMEZTETÉS:** Az elektrosztatikus kisülések elkerülése érdekében földelje le magát egy csuklópánttal, vagy időközönként érjen hozzá egy festetlen fémfelülethez, például a számítógép hátsó paneljéhez.
- ➡ **FIGYELMEZTETÉS:** A számítógépen csak hivatalos szakember végezhet javításokat. A Dell™ engedélye nélkül végzett szerviztevékenységre a garanciavállalás nem vonatkozik.
- ➡ **FIGYELMEZTETÉS:** Ahhoz hogy az alaplappal sérülést elkerülje, vegye ki a fő akkumulátort (lásd: [Mielőtt elkezdene dolgozni a számítógép belsejében](#)) mielőtt a számítógép belsejében dolgozni kezd.
-

A csuklótámasz eltávolítása

1. Kövesse a következő fejezet utasításait: [Előkészületek](#).
2. Távolítsa el az alap borítást (lásd: [Az alap burkolat eltávolítása](#)).
3. Távolítsa el a hátsó fedeleket (lásd: [A hátsó fedelek eltávolítása](#)).
4. Távolítsa el a tizenöt csavart a számítógép aljából.



5. Fordítsa meg a számítógépet.



1	billentyűzet kábel csatlakozója	2	bővítőkérdő kábelcsatlakozó
3	csuklótámasz		

6. A csuklótámasz közepétől elindulva az ujjaival lazítsa meg a csuklótámasz a számítógép alján, emelve a belső részét és húzva a külső részét.
7. A bővítőkérdő kábelét és a billentyűzet kábelét csatlakoztassa le az alaplap csatlakozójukról.

FIGYELMEZTETÉS: Óvatosan távolítsa el a csuklótámaszt a számítógép aljáról, hogy elkerülje annak sérülését.

8. A csuklótámaszt emelje ki a számítógép aljából.

A csuklótámasz visszahelyezése

1. A csuklótámaszt illessze a számítógép aljához.
2. A bővítőkérdő kábelét és a billentyűzet kábelét csatlakoztassa az alaplap csatlakozójukra, majd a csuklótámaszt óvatosan pattintsa a helyére.
3. Fordítsa fel a számítógépet és tegye vissza a számítógép aljába a tizenötcsavart.
4. Helyezze vissza a hátsó fedeleket (lásd: [A hátsó fedelek visszahelyezése](#)).
5. Helyezze vissza a memória fedőlapját (lásd: [Az alap burkolat visszahelyezése](#)).
6. Csúsztassa a rekeszbe az akkumulátort, amíg kattantást hall.

[Vissza a Tartalomjegyzék oldalra](#)

[Vissza a Tartalomjegyzék oldalra](#)

Váltóáramú adapter csatlakozó

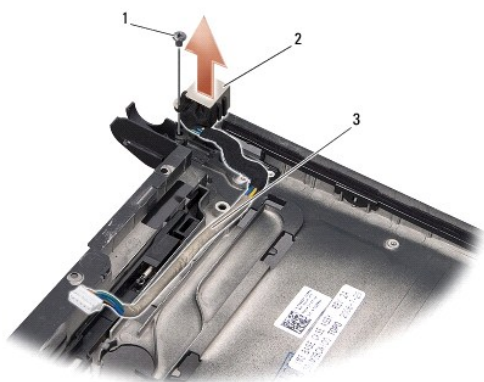
Dell™ Studio XPS™ 1340 Szervizelési kézikönyv

- [A váltóáramú adaptercsatlakozó eltávolítása](#)
- [A váltóáramú adaptercsatlakozó visszahelyezése](#)

- ⚠ VIGYÁZAT!** A számítógép belsejében végzett munka előtt olvassa el figyelmesen a számítógéphez mellékelt biztonsági tudnivalókat. Bővebb biztonsági útmutatásokért lásd a Szabályozási megfelelés honlapját a www.dell.com/regulatory_compliance címen.
- ➡ **FIGYELMEZTETÉS:** Az elektrosztatikus kisülések elkerülése érdekében földelje le magát egy csuklópánttal, vagy időközönként érjen hozzá egy festetlen fémfelülethez, például a számítógép hátsó paneljéhez.
- ➡ **FIGYELMEZTETÉS:** A számítógépen csak hivatalos szakember végezhet javításokat. A Dell™ engedélye nélkül végzett szerviztevékenységre a garanciavállalás nem vonatkozik.
- ➡ **FIGYELMEZTETÉS:** Ahhoz hogy az alaplappal sérülését elkerülje, vegye ki a fő akkumulátort (lásd: [Mielőtt elkezdene dolgozni a számítógép belsejében](#)) mielőtt a számítógép belsejében dolgozni kezd.

A váltóáramú adaptercsatlakozó eltávolítása

1. Kövesse a következő fejezet utasításait: [Előkészületek](#).
2. Csatlakoztassa le az eSATA csatlakozót (lásd: [Az eSATA eltávolítása](#)).
3. Távolítsa el a váltóáramú adaptert rögzítő csavart.
4. Távolítsa el a váltóáramú adapter kábelét a vezetőlécről.
5. Emelje ki a váltóáramú adapter csatlakozóját a számítógép aljából.



1	csavar	2	váltóáramú adapter csatlakozó
3	kábelvezetés		

A váltóáramú adaptercsatlakozó visszahelyezése

1. Helyezze a váltóáramú adapter csatlakozót a számítógép aljába.
 2. Helyezze vissza a váltóáramú adaptert rögzítő csavart.
 3. Helyezze vissza a váltóáramú adapter kábelét a vezetőlécbe.
- ➡ **FIGYELMEZTETÉS:** Mielőtt bekapcsolná a számítógépet, helyezzen vissza minden csavart és győződjön meg arról, hogy nem maradt csavar szabadon a számítógép belsejében. A számítógép belsejében maradt, vissza nem helyezett csavarok károsíthatják a számítógépet.

4. Csatlakoztassa vissza az eSATA csatlakozót (lásd: [Az eSATA csatlakozó visszahelyezése](#)).

[Vissza a Tartalomjegyzék oldalra](#)

[Vissza a Tartalomjegyzék oldalra](#)

Alaplap

Dell™ Studio XPS™ 1340 Szervizelési kézikönyv

- [Az alaplap kiszérése](#)
- [Az alaplap visszahelyezése](#)

⚠ VIGYÁZAT! A számítógép belsejében végzett munka előtt olvassa el figyelmesen a számítógéphez mellékelt biztonsági tudnivalókat. Bővebb biztonsági útmutatásokért lásd a Szabályozási megfelelés honlapját a www.dell.com/regulatory_compliance címen.

➡ **FIGYELMEZTETÉS:** Az elektrosztatikus kisülések elkerülése érdekében földelje le magát egy csuklópánttal, vagy időközönként érjen hozzá egy festetlen fémfelülethez, például a számítógép hátsó paneljéhez.

➡ **FIGYELMEZTETÉS:** A számítógépen csak hivatalos szakember végezhet javításokat. A Dell™ engedélye nélkül végzett szerviztevékenységre a garanciavállalás nem vonatkozik.

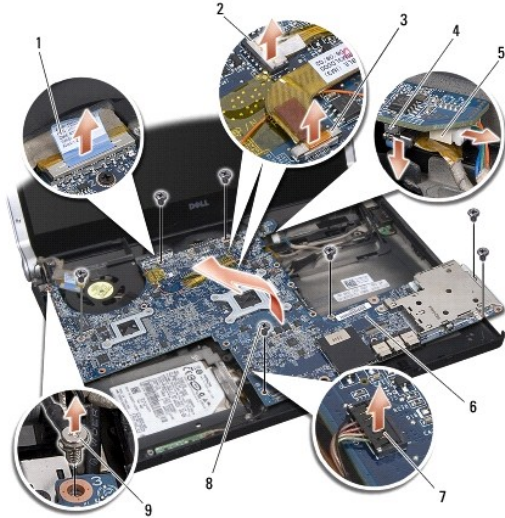
➡ **FIGYELMEZTETÉS:** Ahhoz hogy az alaplap sérülését elkerülje, vegye ki a fő akkumulátort (lásd: [Mielőtt elkezdene dolgozni a számítógép belsejében](#)) mielőtt a számítógép belsejében dolgozni kezd.

Az alaplap BIOS chipje tartalmazza a szervizcímekét, amely a számítógép alján is látható egy vonalkódos címkén. Az alaplapcserét segítő készlet tartalmaz egy CD-t, amely egy segédprogramot biztosít a szervizcímke cserealaplapra való áthelyezéséhez.

➡ **FIGYELMEZTETÉS:** Az alkatrészeket a szélüknél fogja, ne érintse meg az érintkezőket.

Az alaplap kiszérése

1. Kövesse a következő fejezet utasításait: [Előkészületek](#).
2. Távolítsa el az alsó fedőlapot (lásd: [Az alap burkolat eltávolítása](#)).
3. Távolítsa el a gombelemet (lásd: [A gombelem eltávolítása](#)).
4. Távolítsa el a merevlemez-meghajtót (lásd: [A merevlemez-meghajtó kiszérése](#)).
5. Távolítsa el a memóriamodulokat (lásd: [Memóriamodul\(ok\) eltávolítása](#)).
6. Távolítsa el a hátsó fedeleket (lásd: [A hátsó fedelek eltávolítása](#)).
7. Távolítsa el a processzor hűtőbordáját (lásd: [A központi processzor hűtőbordájának eltávolítása](#) és [A grafikus processzor hűtőborda/hűtőventilátor eltávolítása](#)).
8. Ha van, távolítsa el a Mini-Card kártyá(ka)t (lásd: [A Mini-Card eltávolítása](#)).
9. Távolítsa el a kéztámaszt (lásd: [A csuklótámasz eltávolítása](#)).
10. Távolítsa el az optikai meghajtót (lásd: [Az optikai meghajtó eltávolítása](#)).
11. Távolítsa el az alaplapot a számítógép aljához rögzítő hét csavart.
12. Távolítsa el a kijelző kábel földelő csavarját, amely a kijelző földelő kábelét rögzíti az alaplaphoz.



1 kijelzőkábel-fül	2 tápfeszültség fény kábelcsatlakozó
3 kamera kábelcsatlakozó	4 eSATA kábelcsatlakozó
5 váltóáramú adapter kábelcsatlakozó	6 alaplap
7 állapotjelző fény kártya kábelcsatlakozó	8 csavarok (7)
9 kijelző kábel földelő csavar	

13. Csatlakoztassa le a kijelző kábelt, a tápfeszültség fény kábelt, a kamera kábelt és az állapotjelző fény kártya kábelt az alaplapi csatlakozóikról.
14. Az alaplapot a számítógép oldala felé megdöntve emelje meg, és csatlakoztassa le az eSATA kábelt és a váltóáramú adapter kábelt az alaplapról.
15. Emelje ki az alaplapot a számítógépből.

Az alaplap visszahelyezése

1. Az alaplapot megdöntve helyezze a számítógép aljába.
 2. Csatlakoztassa az eSATA kábelt és a váltóáramú adapter kábelt az alaplapra, majd tegye az alaplapot helyére.
 3. Helyezze vissza az alaplapot a számítógép aljához rögzítő hét csavart.
 4. Csatlakoztassa a kijelző kábelt, a tápfeszültség fény kábelt, a kamera kábelt és az állapotjelző fény kártya kábelt az alaplapi csatlakozóikra.
 5. Helyezze vissza a kijelző kábel földelő csavarját, amely a kijelző földelő kábelét rögzíti az alaplaphoz.
 6. Helyezze vissza az optikai meghajtót (lásd: [Az optikai meghajtó visszahelyezése](#)).
 7. Helyezze vissza a csuklótámaszt (lásd: [A csuklótámasz visszahelyezése](#)).
 8. Ha van, helyezze vissza a Mini-Card kártyá(ka)t (lásd: [A Mini-Card kártya visszahelyezése](#)).
 9. Helyezzen új hűtőlapokat a processzor hűtőbordájára.
- MEGJEGYZÉS:** Ha a processzort vagy az alaplapot cseréli, használja a központi processzor és a grafikus processzor hűtőborda készletben lévő hűtőlapokat, annak érdekében, hogy a megfelelő hűvezetés érje el.
10. Helyezze vissza a processzor hűtőbordáját (lásd: [A központi processzor hűtőbordájának visszahelyezése](#) és [A grafikus processzor hűtőborda/hűtőventilátor visszahelyezése](#)).
 11. Helyezze vissza a hátsó fedeleket (lásd: [A hátsó fedelek visszahelyezése](#)).
 12. Ha van, helyezze vissza a memóriamodulokat (lásd: [A memóriamodul\(ok\) visszahelyezése](#)).


13. Helyezze vissza a merevlemez-meghajtót (lásd: [A merevlemez-meghajtó visszahelyezése](#)).

14. Helyezze vissza a gombelemet (lásd: [A gombelem visszahelyezése](#)).

15. Helyezze vissza a memória fedőlapját (lásd: [Az alap burkolat visszahelyezése](#)).

 **FIGYELMEZTETÉS:** Mielőtt bekapcsolná a számítógépet, helyezzen vissza minden csavart és győződjön meg arról, hogy nem maradt csavar szabadon a számítógép belsejében. A számítógép belsejében maradt, vissza nem helyezett csavarok károsíthatják a számítógépet.

16. Kapcsolja be a számítógépet.

 **MEGJEGYZÉS:** Miután kicserélte az alaplapot, adja meg a szervizcímét az új alaplappal BIOS-ában.

17. Helyezze be a cserealaplapot kísérő BIOS-frissítő CD-lemezt a megfelelő meghajtóba. Kövesse a képernyőn megjelenő utasításokat.

[Vissza a Tartalomjegyzék oldalra](#)

[Vissza a Tartalomjegyzék oldalra](#)

Dell™ Studio XPS™ 1340 Szervizelési kézikönyv



MEGJEGYZÉS: A MEGJEGYZÉSEK a számítógép biztonságosabb és hatékonyabb használatát elősegítő fontos tudnivalókat tartalmaznak.



FIGYELMEZTETÉS: A FIGYELMEZTETÉS hardverhiba vagy adatvesztés potenciális lehetőségére hívja fel a figyelmet, egyben közli a probléma elkerülésének módját.



VIGYÁZAT! A VIGYÁZAT! kezdetű szövegek esetleges tárgyi és személyi sérülésekre, illetve életveszélyre hívják fel a figyelmet.

A dokumentumban közölt információk külön értesítés nélkül változhatnak.
©2008 Dell Inc. Minden jog fenntartva.

A Dell Inc. előzetes írásos engedélye nélkül szigorúan tilos a dokumentumot bármiféle módon sokszorosítani.

A szövegben használt védjegyek: *Dell*, *XPS* és a *DELL* logó a Dell Inc. védjegyei; a *Bluetooth* a Bluetooth SIG, Inc. bejegyzett védjegye és a Dell engedéllyel használja. A *Microsoft*, a *Windows*, a *Windows Vista*, és a *Windows Vista Start gomb* embléma a Microsoft Corporation védjegye vagy bejegyzett védjegye az Egyesült Államokban és/vagy más országokban.

A dokumentumban más védjegyek és kereskedelmi megnevezések is szerepelhetnek, hivatkozásként a termékmárkák és megnevezések tulajdonosaira. A Dell Inc. a sajátja kivételével lemond minden védjegyekkel vagy bejegyzett védjegyekkel kapcsolatos tulajdonosi jogról.

2008. december Mód. A00

[Vissza a Tartalomjegyzék oldalra](#)